

# INCENTIVO OCCUPAZIONE GIOVANI

## Nota di aggiornamento 31 dicembre 2017

### 1. PREMESSA

L'Incentivo Occupazione Giovani ha il fine di favorire le assunzioni dei giovani 16-29enni non occupati e non impegnati in percorsi di istruzione o formazione (NEET), che hanno aderito al programma Garanzia Giovani (Decreto Direttoriale n.39/394 del 2 dicembre 2016, successivamente rettificato dal Decreto Direttoriale n.39/454).

Nell'ambito del Programma 'Iniziativa Occupazione Giovani' (PON IOG), l'ANPAL ha provveduto a rifinanziare questa misura dopo la scadenza del bonus Garanzia Giovani, avvenuta il 31 dicembre 2016. Le risorse messe a disposizione ammontano a 200 milioni di euro, su tutto il territorio nazionale (ad eccezione della Provincia autonoma di Bolzano), per le assunzioni effettuate da datori di lavoro privati a partire dal 1° gennaio 2017 e per tutto il corso dell'anno.

L'incentivo si sostanzia in uno sgravio contributivo di cui possono usufruire i datori di lavoro per le assunzioni con contratto a tempo indeterminato, apprendistato professionalizzante o contratto a tempo determinato di almeno 6 mesi. L'importo massimo relativo ai contratti a tempo indeterminato è di 8.060 euro per assunto (in caso di lavoro a tempo parziale il massimale è proporzionalmente ridotto). Per il contratto a tempo determinato lo sgravio è pari al 50% e può essere al massimo di 4.030 euro annui.

L'incentivo viene gestito dall'INPS, che ha provveduto a emanare un'apposita circolare ([n.40/2017](#)) per disciplinarne l'accesso e le modalità operative per la fruizione.

### 2. AVANZAMENTO

Al 31 dicembre 2017 sono state presentate 102.796 domande. Di queste 67.130 (65,3%) risultano confermate con un incremento di 6.182 unità (+10,1%) rispetto al mese precedente.

L'ammontare complessivo delle risorse riferite alle domande confermate è pari a 141,5 milioni di euro segnando un incremento di circa il 9,6% nell'ultimo mese (Tabella 1). Le regioni che presentano un maggior numero di domande sono Lombardia seguita da Campania, Veneto e Piemonte. Nel complesso l'80,1% delle domande confermate si concentra nelle Regioni più sviluppate. Per quanto riguarda gli importi confermati (corrispondenti all'ammontare dell'incentivo definitivamente autorizzato dall'INPS) la Lombardia presenta l'importo medio più alto per le regioni più sviluppate, seguono il Molise per le regioni in transizione e la Campania per quelle meno sviluppate. Le retribuzioni medie sono più alte nelle Regioni più sviluppate rispetto alle meno sviluppate e in transizione.

**Tabella 1 - Incentivo Occupazione Giovani: domande confermate e risorse finanziarie per regione (v. a.)**

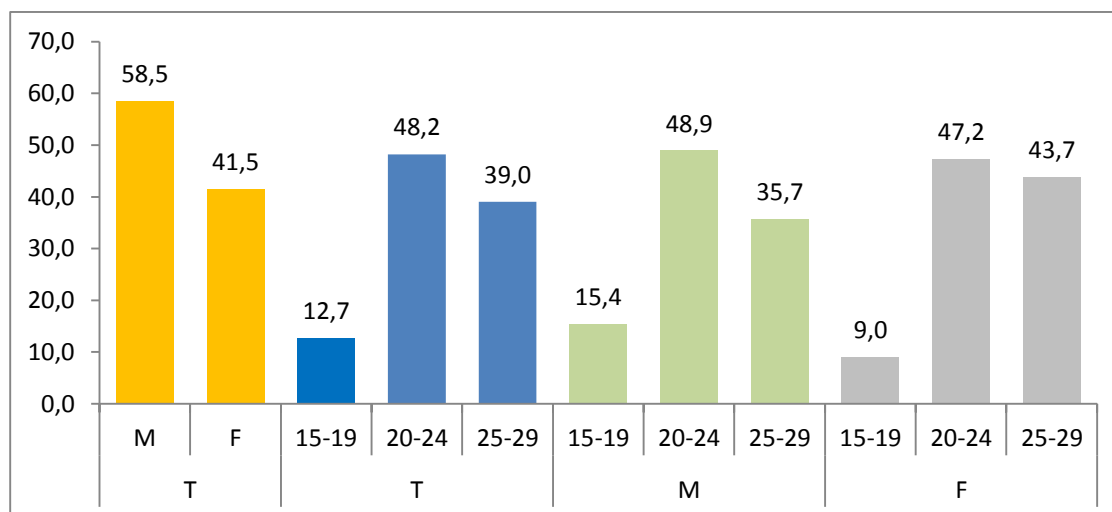
Regioni	Risorse confermate	Domande confermate	Importo medio*	Retribuzione media
<b>Più sviluppate</b>	<b>€ 110.565.935,54</b>	<b>53.788</b>	<b>€ 2.055,59</b>	<b>€ 1.415,59</b>
Emilia Romagna	€ 10.812.958,32	5.816	€ 1.859,81	€ 1.421,78
Friuli Venezia Giulia	€ 5.493.796,82	2.767	€ 1.988,34	€ 1.358,55
Lazio	€ 9.672.973,45	4.870	€ 1.988,69	€ 1.340,85
Liguria	€ 1.885.491,82	1.090	€ 1.729,81	€ 1.301,68
Lombardia	€ 40.064.138,77	16.977	€ 2.364,78	€ 1.488,40
Marche	€ 4.157.143,37	2.483	€ 1.678,30	€ 1.294,77
Piemonte	€ 11.325.906,78	5.868	€ 1.932,42	€ 1.387,86
P.A. di Trento	€ 2.215.060,49	1.133	€ 1.955,04	€ 1.414,67
Toscana	€ 9.385.721,41	5.210	€ 1.804,25	€ 1.290,01
Umbria	€ 557.912,30	304	€ 1.835,24	€ 1.309,14
Valle D'Aosta	€ 305.638,28	157	€ 1.946,74	€ 1.323,31
Veneto	€ 14.689.193,73	7.113	€ 2.067,15	€ 1.491,35
<b>In transizione</b>	<b>€ 8.173.550,78</b>	<b>3.336</b>	<b>€ 2.450,11</b>	<b>€ 1.306,08</b>
Abruzzo	€ 2.179.748,34	944	€ 2.311,50	€ 1.274,75
Molise	€ 405.937,59	161	€ 2.521,35	€ 1.226,66
Sardegna	€ 5.587.864,85	2.231	€ 2.509,14	€ 1.325,06
<b>Meno sviluppate</b>	<b>€ 22.790.545,65</b>	<b>10.006</b>	<b>€ 2.277,69</b>	<b>€ 1.342,04</b>
Basilicata	€ 402.150,31	190	€ 2.116,58	€ 1.152,86
Calabria	€ 1.461.489,47	623	€ 2.349,66	€ 1.173,68
Campania	€ 15.470.218,89	6.524	€ 2.372,37	€ 1.219,44
Puglia	€ 2.786.745,64	1.437	€ 1.943,34	€ 1.090,05
Sicilia	€ 2.669.941,34	1.232	€ 2.167,16	€ 1.175,05
<b>Totale complessivo</b>	<b>€ 141.530.031,97</b>	<b>67.130</b>	<b>€ 2.108,30</b>	<b>€ 1.376,72</b>

(\*) Per 87 domande confermate non risulta il corrispondente importo finanziario e dunque non entrano nel computo dell'importo medio.

Fonte: elaborazioni ANPAL su dati INPS al 31/12/2017

Rispetto alle domande confermate, il 58,5% riguarda giovani di genere maschile e il 41,5% giovani donne. All'interno delle fasce d'età il 48,2% è riferito ai giovani 20-24enni e il 39% riguarda i giovani 25-29enni. In questa ultima classe di età risulta maggiore la quota della componente femminile (Figura 1).

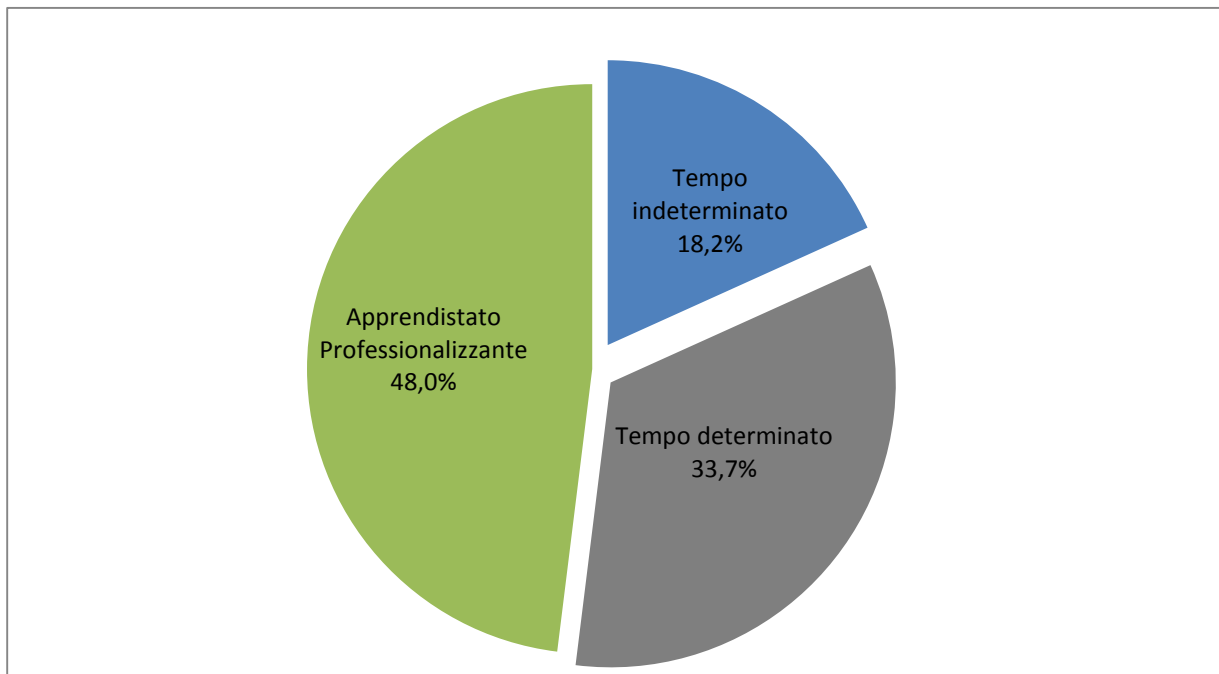
**Figura 1 - Incentivo Occupazione Giovani: domande confermate per classi di età e genere (v. %)**



Fonte: elaborazioni ANPAL su dati INPS al 31/12/2017

Per quanto riguarda la tipologia di contratto il 48% delle assunzioni incentivate riguarda l'apprendistato professionalizzante, seguito dal contratto a tempo determinato (33,7%) e dal tempo indeterminato (il 18,2%) (Figura 2).

**Figura 2 - Incentivo Occupazione Giovani: domande confermate per tipologia di contratto (v. %)**



*(\*) Nei tempi determinati sono stati conteggiati anche i contratti prorogati.*

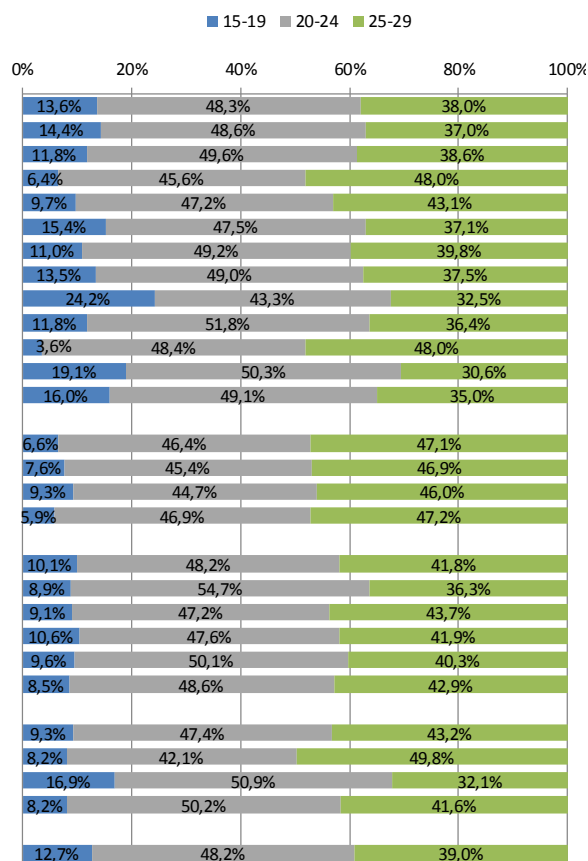
Fonte: elaborazioni ANPAL su dati INPS al 31/12/2017

La distribuzione delle domande per fasce d'età e regione mostra come la percentuale maggiore di domande confermate risulti essere quella dei 20-24enni (Tabella 2) in quasi tutte le categorie di regione eccetto quelle in transizione dove la percentuale maggiore spetta ai 25-29enni. La fascia d'età dei 20-24enni risulta predominante in tutte le tipologie contrattuali eccetto il tempo indeterminato dove i 25-29enni assumono un'incidenza maggiore (49,8%).

Il contratto di apprendistato professionalizzante ha coinvolto nel 50,9% dei casi giovani 20-24enni e nel 32,1% dei casi 25-29enni.

**Tabella 2 - Incentivo Occupazione Giovani: domande confermate per regione, tipologia contratto e fascia d'età (v. a. e %)**

Regione/Classi d'età		15-19	20-24	25-29	Totale	
<b>Più sviluppate</b>		<b>7.325</b>	<b>26.004</b>	<b>20.459</b>	<b>53.788</b>	
Regione	Emilia Romagna	837	2.829	2.150	5.816	
	Friuli Venezia Giulia	326	1.373	1.068	2.767	
	Lazio	314	2.219	2.337	4.870	
	Liguria	106	514	470	1.090	
	Lombardia	2.610	8.069	6.298	16.977	
	Marche	273	1.222	988	2.483	
	Piemonte	793	2.874	2.201	5.868	
	P.A. di Trento	274	491	368	1.133	
	Toscana	615	2.697	1.898	5.210	
	Umbria	11	147	146	304	
	Valle D'Aosta	30	79	48	157	
	Veneto	1.136	3.490	2.487	7.113	
	<b>In transizione</b>		<b>219</b>	<b>1.547</b>	<b>1.570</b>	<b>3.336</b>
	Regione	Abruzzo	72	429	443	944
Molise		15	72	74	161	
Sardegna		132	1.046	1.053	2.231	
<b>Meno sviluppate</b>		<b>1.006</b>	<b>4.820</b>	<b>4.180</b>	<b>10.006</b>	
Regione	Basilicata	17	104	69	190	
	Calabria	57	294	272	623	
	Campania	689	3.103	2.732	6.524	
	Puglia	138	720	579	1.437	
	Sicilia	105	599	528	1.232	
	Tip. contratto	Tempo determinato	1.918	9.732	8.875	20.525
		Tempo indeterminato	999	5.150	6.095	12.244
Apprendistato		5.460	16.428	10.361	32.249	
Proroga t.d.		173	1.061	878	2.112	
<b>Totale complessivo</b>		<b>8.550</b>	<b>32.371</b>	<b>26.209</b>	<b>67.130</b>	

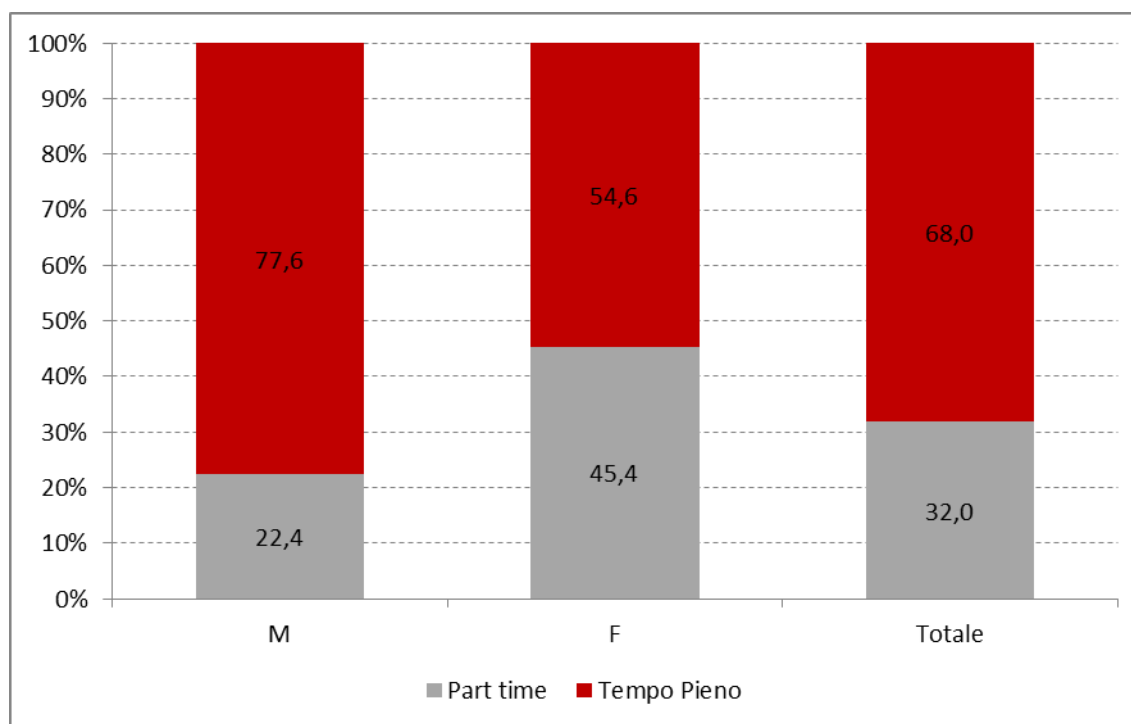


Fonte: elaborazioni ANPAL su dati INPS al 31/12/2017

Con riferimento all'orario di lavoro, il 32% delle assunzioni è a tempo parziale. Il part time risulta decisamente più diffuso tra le donne (Figura 4).

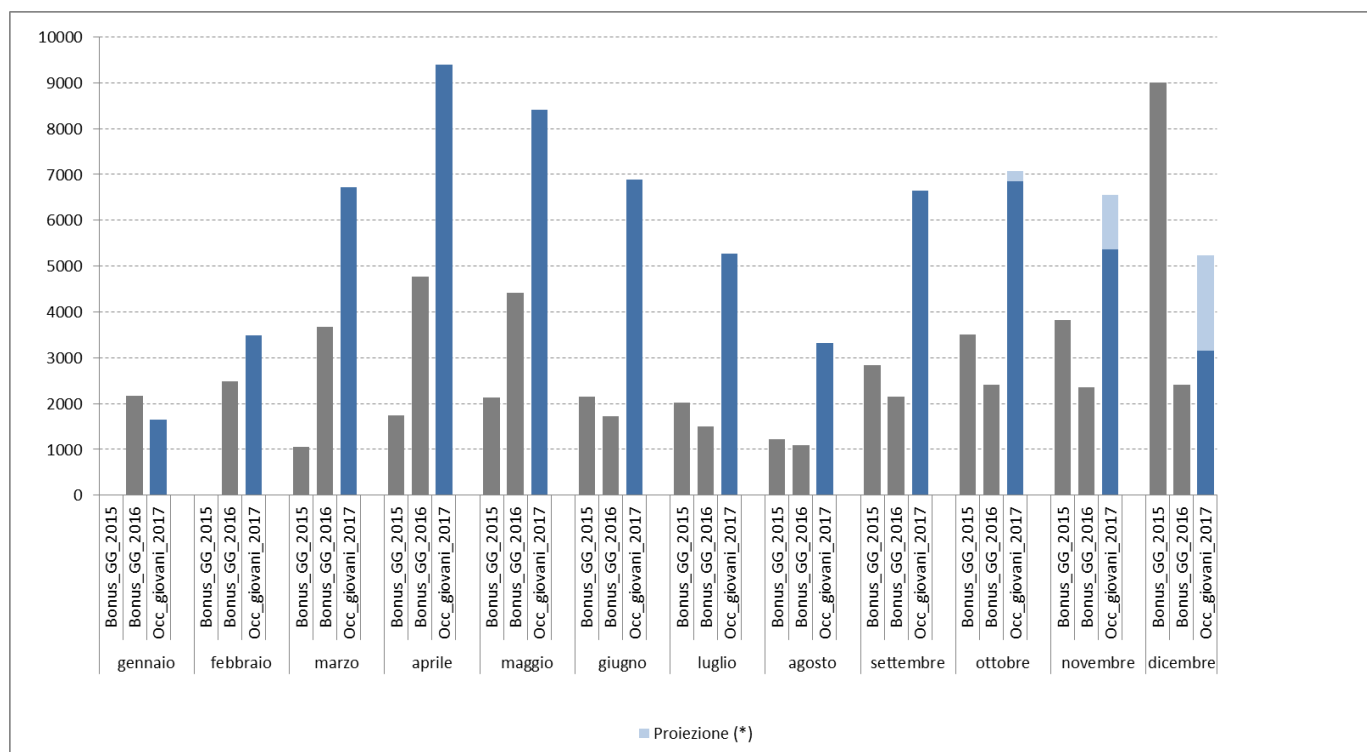
Infine, l'andamento temporale del numero di assunzioni per mese di avvio del rapporto di lavoro mostra un progressivo ampliamento: se si escludono i mesi di luglio e agosto, a partire dal terzo mese è stabilmente superiore alle 6 mila unità (Figura 5). La stessa figura mostra il maggior tiraggio dell'incentivo rispetto alla Misura 9 del bonus occupazione Garanzia Giovani per gli anni 2015 e 2016.

**Figura 4 - Incentivo Occupazione Giovani: domande confermate per tipo di orario di lavoro (v. %)**



Fonte: elaborazioni ANPAL su dati INPS al 31/12/2017

**Figura 5 – Incentivo Occupazione Giovani: confronto tra Incentivo Occupazione Giovani 2017 e bonus occupazionale Misura 9. Andamento delle assunzioni incentivate per mese di avvio del contratto (v.a.)**



(\*) Le assunzioni degli ultimi tre mesi di rilevazione contengono una proiezione che tiene conto dei possibili rapporti di lavoro, avviati nel mese, le cui domande saranno presentate e confermate nei tre mesi successivi.

Fonte: elaborazioni ANPAL su dati INPS al 31/12/2017